

Meissen
Keramik
DESIGN SEIT 1863

PLĂCI CERAMICE DE EXTERIOR

Produse distribuite în România
exclusiv de ELIS PAVAJE SRL

Plăcile ceramice Meissen SOLID cu grosime de 2 cm sunt alegerea perfectă pentru amenajarea spațiului din jurul casei (terase, pasarele, în grădină), precum și în spații publice, cum ar fi birouri, hoteluri, restaurante etc. Sunt ideale și pentru locuri de agrement (parcuri, zone de înot, plaje).

Proiectarea acestor dale, inspirate din materiale naturale, precum piatra, lemnul și betonul, se adaptează perfect la peisaj. Plăcile ceramice Meissen SOLID, distincte prin calitățile lor estetice excepționale, se caracterizează și prin parametri tehnici și funcționali înalți. Instalarea lor este extrem de ușoară. Pot fi utilizate în toate condițiile, iar proprietățile lor asigură utilizare pe termen lung.

Sunt mai ușoare decât alte materiale, menținând în același timp o rezistență la încărcare și deteriorare mecanică, excelente. Sunt mai durabile și mai rezistente la decolorare decât alte materiale utilizate în pardoseli exterioare, fiind o bună alternativă la materiale precum lemnul sau gresia.

Plăcile ceramice Meissen SOLID sunt, de asemenea, versatile. Un mare avantaj al plăcilor ceramice Meissen este posibilitatea de montaj fără mortar (așa numita instalare uscată), direct pe pământ sau pe suport, care facilitează și urgentează montajul, reducând de asemenea și costurile. Această metodă de instalare permite schimbarea modului de amenajare și a zonei de montaj în sezoanele următoare, fără costuri adiționale.

Plăcile ceramice Meissen SOLID au o garanție de 6 ani.



Rezistență
la decolorare



Rezistență
la îngheț



Rezistență
la chimicale



Rezistență
la șocuri termice



Capacitate de
încărcare mare

NaCl

Rezistență
la sare

Oferta de produse

PRODUSE DE STOC

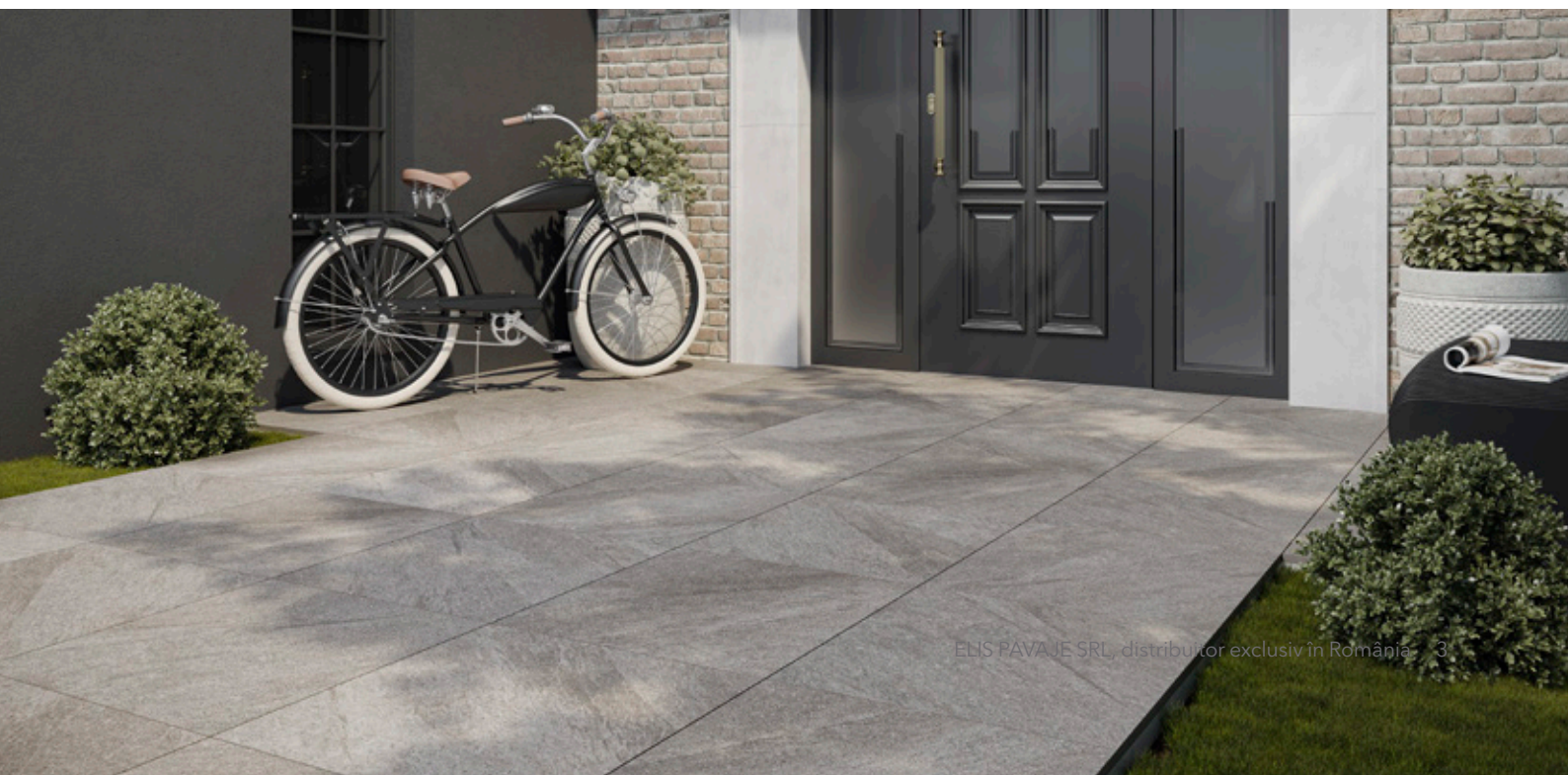
Termen livrare 3 săptămâni

| Tip | Gama | Denumire produs | buc/cutie | mp/cutie | buc/mp |
|-------------------|----------------|--|-----------|----------|--------|
| MEISSEN SOLID 2.0 | ATAKAMA | SOLID ATAKAMA 2.0 BEIGE 59,3/59,3/2 cm | 2 | 0,7 mp | 2,84 |
| | ATAKAMA | SOLID ATAKAMA 2.0 LIGHT GREY 59,3/59,3/2 cm | 2 | 0,7 mp | 2,84 |
| | BOLT | SOLID BOLT 2.0 GREY MATT 59,3/59,3/2 cm | 2 | 0,7 mp | 2,84 |
| | BOLT | SOLID BOLT 2.0 DARK GREY MATT 59,3/59,3/2 cm | 2 | 0,7 mp | 2,84 |
| | MARENGO | SOLID MARENGO 2.0 BEIGE MATT 59,3/59,3/2 cm | 2 | 0,7 mp | 2,84 |
| | QUENOS | SOLID QUENOS 2.0 WHITE 59,3/59,3/2 cm | 2 | 0,7 mp | 2,84 |
| | QUENOS | SOLID QUENOS 2.0 GRAPHITE 59,3/59,3/2 cm | 2 | 0,7 mp | 2,84 |
| | STONE | SOLID STONE 2.0 BEIGE MATT 59,3/59,3/2 cm | 2 | 0,7 mp | 2,84 |
| | TOSKANA RUSTIC | SOLID TOSKANA RUSTIC 2.0 CREAM MATT 59,3/59,3/2 cm | 2 | 0,7 mp | 2,84 |
| | WOOD MOMENTS | SOLID WOOD MOMENTS 2.0 COLD GREY MATT 59,3/59,3/2 cm | 2 | 0,7 mp | 2,84 |
| | WOOD MOMENTS | SOLID WOOD MOMENTS 2.0 LIGHT BROWN MATT 59,3/59,3/2 cm | 2 | 0,7 mp | 2,84 |

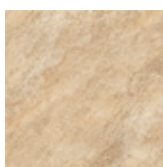
Ambalare, livrare și transport

Ambalarea este în cutii: 0,7 mp/cutie, 2 buc/cutie, 30 cutii/palet. Comanda minimă este de 1 cutie. Vânzarea se face ca multiplu de cutii. Livrarea se face pe paleți.

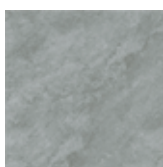
Pentru transport sunt aplicabile condițiile din contractul cu Elis Pavaje.



SOLID | ATAKAMA 2.0

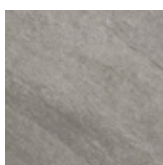


BEIGE
59,3/59,3/2 cm

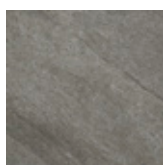


LIGHT GREY
59,3/59,3/2 cm

SOLID | BOLT 2.0

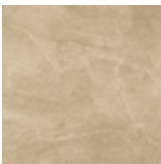


GREY MATT
59,3/59,3/2 cm



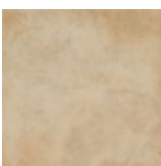
DARK GREY MATT
59,3/59,3/2 cm

SOLID | MARENGO 2.0



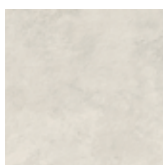
BEIGE MATT
59,3/59,3/2 cm

SOLID | STONE 2.0

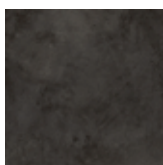


BEIGE MATT
59,3/59,3/2 cm

SOLID | QUENOS 2.0

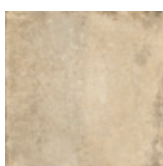


WHITE
59,3/59,3/2 cm



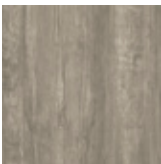
GRAPHITE
59,3/59,3/2 cm

SOLID | TOSKANA RUSTIC 2.0



CREAM MATT
59,3/59,3/2 cm

SOLID | WOOD MOMENTS 2.0



COLD GREY MATT
59,3/59,3/2 cm



LIGHT BROWN MATT
59,3/59,3/2 cm



Destinații de utilizare

- **TERASE**

Sunt ideale pentru zonele frecventate din jurul casei precum terasele și verandele. Sunt recomandate datorită grosimii reduse și a rezistenței la deteriorare.

- **ALEI, ZONĂ GRĂTAR**

Plăcile ceramice au fost inspirate din materiale naturale precum lemnul sau piatra. Se potrivesc bine cu peisajul din jur și ajută la crearea unei atmosfere relaxante.

- **PISCINE, FÂNTÂNI**

Plăcile ceramice sunt ideale pentru zonele expuse frecvent contactului cu apa, împiedicând alunecarea.

- **ACCES AUTOTURISME, PARCĂRI**

În condițiile montajului tradițional (folosind mortar adeziv), plăcile ceramice sunt excelente pentru pardoseala garajelor, drumurilor, curților, oriunde este necesară o capacitate de încărcare peste medie.

- **PLAJĂ, PISCINE PUBLICE**

Plăcile ceramice sunt o alternativă ideală la piatră și lemn pe aleile din stațiunile de pe litoral. Pot fi folosite pentru a crea alei pe plajă direct pe nisip și este recomandată alegerea plăcilor cu nuanțe deschise pentru a reduce încălzirea suprafeței.

- **RESTAURANTE, TERASE, HOTELURI, BIROURI**

Durabilitatea deosebită, rezistența la diferențele de temperatură și ușurința de înlocuire sau re poziționare le fac ideale pentru spațiile publice.

- **PARCURI, PIEȚE**

Plăcile sunt potrivite în special pentru trotuare, poteci, locuri de relaxare și zone cu infrastructură comercială.

- **ZONE INDUSTRIALE**

Având capacitate mare de încărcare și rezistență la rupere, se recomandă pentru utilizare în aplicații industriale și comerciale, folosind metoda tradițională de montaj pe șapă de beton.

A. Montaj direct pe pământ, nisip, pietriș

Așezarea direct pe iarbă permite crearea rapidă și ușoară a căilor din grădină, a locurilor pentru relaxare și a rutelor între diferitele zone din împrejurimile clădirii. Culorile selectate cu atenție și textura plăcilor pot deveni elemente cheie care integrează vizual arhitectura în peisajul înconjurător.

Beneficii:

Schimbarea aranjării plăcilor sau înlocuirea acestora este ușoară. Instalarea pe o suprafață mică poate fi efectuată independent, fără ajutorul unui montator profesionist calificat. Rezistența la mușcături și substanțe chimice este importantă în cultivarea grădinii unde se folosesc produse de protecție a plantelor. Permite plasarea doar în zonele de acces, fără a deranja amenajarea existentă de verdeață și peluze.

Metoda de instalare

Plăcile ceramice pot fi montate pe iarbă în 2 moduri:

1. Direct pe iarbă



Prima modalitate este să așezați plăcile **direct pe sol**, dacă terenul de sub gazon este perfect plat. Această metodă este recomandată atunci când se acoperă o suprafață mai mare și cu minim de rosturi. Astfel, puteți aranja o parte din grădină ca o zonă de relaxare separată, ca pardoseală pentru foișor, zonă de grătar, etc. Aceasta este cea mai ușoară și cea mai rapidă metodă de instalare. Nu necesită nicio pregătire preliminară. Plăcile sunt așezate direct în iarbă, în locația aleasă. Este necesar să lăsați rosturi de cel puțin 5 mm pentru scurgerea apei pluviale.

2. Aliniere la nivelul terenului

A doua metodă de montaj pe iarbă este **așezarea plăcilor cu distanțe mai mari între ele**, ceea ce necesită alinierea suprafeței lor superioare la nivelul solului. Acest lucru va facilita cultivarea gazonului și vă ajută să nu vă împiedicați de marginile plăcilor.

În ambele cazuri, plăcile vor rezista mai mulți ani, indiferent de condițiile meteorologice. De asemenea, pot fi scoase iarna, iar în sezonul următor, instalate în altă locație sau amenajate într-un mod diferit. Când se creează alei în parcuri și grădini (așa-numitele „grădini japoneze”), unde spațiile dintre plăci sunt mai mari - plăcile trebuie dispuse sub nivelul ierbii, îndepărtând stratul superior al pământului în zonele selectate. Această metodă ajută la întreținerea gazonului (plăcile și solul sunt la același nivel superior și facilitează cosirea ierbii). Acest lucru face posibilă utilizarea aranjamentelor decorative din plăci ceramice, formând compoziții împărțite de benzi de iarbă.

Etape de montaj

- | | |
|-----------------------------|--|
| Pregătire | Puneți plăcile conform planificării pe iarbă. Marcați marginea fiecărei bucăți folosind o lopată. Scoateți aproximativ 5-6 cm de sol din zona în care se vor poziționa plăcile. |
| Strat de stabilizare | Pentru a asigura uniformitatea și stabilitatea substratului, acoperiți terenul pregătit cu un strat de pietriș. Se recomandă crearea unui strat cu grosime de cel puțin 3 cm de pietriș. |
| Așezarea plăcilor | Plăcile trebuie poziționate între aproximativ 0,5 și 1 cm sub nivelul solului pentru a se asigura o tranziție ușoară între suprafețe. |
| Nivelare | Pentru a aduce la același nivel gazonul cu dalele, marginile plăcilor ar trebui să fie aplatizate cu un ciocan de cauciuc. |

3. Pe nisip



Plăcile ceramice care sunt așezate direct pe nisip sunt ideale pentru stațiunile de vacanță, zonele de înot și locurile de agrement. Pot fi folosite pentru a crea poteci pe plajă, în grădini sezoniere sau pasarele din zonele de agrement. Flexibilitatea sistemului vă permite să schimbați ușor aranjamentul plăcilor, să le eliminați la sfârșitul sezonului și să le reutilizați în următoarea vacanță. Pe plaje, unde intensitatea luminii solare este ridicată, pentru a preveni încălzirea puternică, se recomandă utilizarea nuanțelor deschise.

Etape de montaj

- Pregătire** Stratul de nisip în care plăcile vor fi poziționate ar trebui să fie aibă adâncime de cel puțin 5-10 cm.
- Nivelare** Înainte de a pune dalele, suprafața nisipului trebuie nivelată folosind o placă de compactare.
- Așezarea plăcilor** Plăcile pot fi așezate în oricare aranjament, cu goluri largi între ele sau cu o spațiere minimă.
- Finalizare** Golurile dintre plăci pot fi umplute cu nisip sau pot fi lăsate libere.

4. Pe pietriș



Așezarea plăcilor pe pietriș este o soluție practică și versatilă care poate fi aplicată în multe locuri, atât în împrejurimile caselor rezidențiale, cât și ale clădirilor publice. Această dispunere creează un spațiu modern și elegant. Întreținerea este mai ușoară în comparație cu amenajările doar cu pietriș sau dale de piatră. Așezarea plăcilor pe pietriș asigură scurgerea corespunzătoare a apei de ploaie prin golurile dintre plăci, permițând curgerea apei în pământ. Această soluție este ideală pentru situații în care nu este posibilă realizarea pardoselii permanente.

Etape de montaj

- Pregătire** Îndepărtați un strat de pământ de 10-20 cm, în funcție de tipul solului. Pentru a asigura stabilitatea suprafeței, puteți poziționa o verticală curbată în jurul zonei de instalare. Terenul trebuie nivelat. Pe terenul pregătit, puneți un strat de pietriș de 10 cm cu dimensiuni diferite de particule (16-35 mm).
- Nivelare** Substratul trebuie compactat, menținând în același timp 2% pantă. Pe substratul compactat, se adaugă 5-10 cm strat de pietriș fin (de 4 până la 8 mm), menținând o pantă de 2%. Stratul trebuie nivelat folosind o scândură de lemn.
- Așezarea plăcilor** Când așezați plăcile, ar trebui să acordați atenție menținerii distanței uniforme; când se amenajează suprafețe mai mari, trebuie să verificați alinierea la fiecare 5 m.
- Finalizare** Suprafața montată trebuie nivelată. Pentru a face acest lucru, utilizați un ciocan de cauciuc. Golurile dintre plăci (min. 4 mm) pot fi lăsate ca atare, sau umplute cu nisip fin ori pietriș.

B. Montajul pe suporturi

O soluție simplă și convenabilă este așezarea plăcilor folosind suporturi reglabile sau fixe. Sistemele de sprijin ajută la montare pe orice suprafațe, inclusiv pe teren lipsit de planeitate și la diferite înălțimi (podeaua poate fi așezată chiar și la o înălțime de 50 cm).

Plăcile SOLID 2.0 sunt destinate exclusiv traficului pietonilor și pot fi folosite în toate situațiile în care nu se poate monta o pardosea permanentă.

Sistemul de instalare pe suporturi este ideal pentru terase, balcoane, foișoare, podele din grădini de sezon, cafenele de vară și pub-uri, precum și trasee destinate pietonilor.

Acesta este un alt mod de instalare, așa-numită „uscată” (ce nu necesită utilizarea adezivilor), care este rapidă și ușor de efectuat, chiar și fără ajutorul unui profesionist.

Puteți selecta cel mai potrivit sistem de instalare pe suport, din cele 3 versiuni disponibile.



1. Standuri modulare

Aceasta este cea mai rapidă soluție atunci când trebuie să creștem nivelul pardoselei cu o înălțime mică.

Sunt utilizate pentru așezarea plăcilor direct pe substrat (peste un strat de impermeabilizare). Sunt disponibile diferite înălțimi. Suportii pot fi combinați pentru a obține înălțimea dorită, ceea ce face posibilă nivelarea terenului neuniform.

2. Suporturi reglabile

Le folosim atunci când dorim să ridicăm nivelul podelei la o înălțime specifică sau când trebuie să instalăm pardoseala pe înălțimi variate din cauza terenului neuniform.

Distanța de sub plăci face posibilă crearea unui spațiu tehnic sub nivelul podelei (de exemplu, pentru dirijarea cablurilor de alimentare).

3. Suporturi auto-nivelante

Acestea permit instalarea plăcilor pe terenuri neuniforme.

Datorită ajustării înclinării, puteți amenaja suprafața întregii terase, menținând în același timp o pantă de 1-2%.

Suporturile pot fi reglate și după ce este instalată întreaga platformă, deoarece plăcile pot fi îndepărtate cu ușurință, folosind un dispozitiv special de prindere.

Etape de montaj

- | | |
|--|---|
| Substrat | Așezarea plăcilor pe suport este extrem de ușoară. Pot fi instalate direct pe sol, reglându-se înălțimea suporturilor individual. Le puteți așeza pe șapă de beton sau să folosiți terenul existent, fără a fi necesară nivelarea. |
| Instalarea plăcilor și suportilor | Când amenajați o suprafață folosind dale cu grosime de 2 cm și dimensiuni de 60 cm x 60 cm, se recomandă utilizarea a 5 suporturi pentru fiecare placă (pe colțuri și în interior pe mijlocul plăcii). Plăcile sunt așezate cu îmbinări de câțiva milimetri, pentru a permite scurgerea apei în sol. Puteți folosi diferite tipuri de suporturi între sol și nivelul podelei. |
| Finalizare | În timpul instalării, este necesar să verificați dacă suprafața a fost nivelată corect, reglând nivelul cu suporturi, dacă este cazul. După ce ați montat întreaga suprafață, puteți, de asemenea, să reglați cu ușurință nivelul podelei, îndepărtând orice placă cu ajutorul unui dispozitiv special de prindere. |

C. Montaj pe șapă de beton

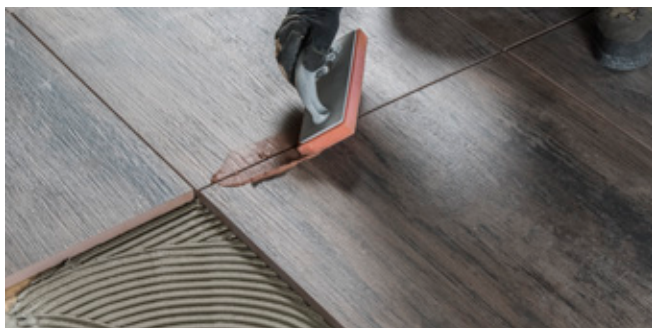
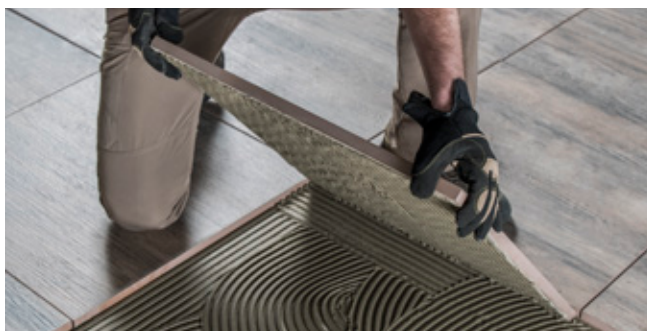
Instalarea tradițională cu mortar adeziv pe șapă de beton este recomandată în principal pentru suprafețe externe destinate vehiculelor. Suprafețele prevăzute cu acest sistem au o capacitate ridicată pentru încărcări dinamice.

Plăcile SOLID 2.0, instalate corect, pot rezista la o presiune de 1000 kg pe 1 bucată, așadar pot fi utilizate și în zonele industriale.

Destinații: intrări de garaj, rampe, scări exterioare, parcări, piețe, curți, săli industriale.

Beneficii:

- Capacitate crescută pentru sarcini dinamice mari și sarcini statice concentrate.
- Clasă de rezistență mare la alunecare.
- Dalele SOLID 2.0 nu absorb petele de grăsime sau benzină.



Etape de montaj

- Substrat** Înainte de a începe instalarea folosind mortar adeziv, ar trebui asigurat un substrat dur de fundație pe bază de ciment. Se recomandă o pantă de 1,2-2,5%, în funcție de tipul și dimensiunea plăcilor și lățimea și direcția îmbinărilor. În scopuri industriale, este necesar a avea o șapă cu o grosime de 8 cm, armată cu plasă de oțel.
- Nivelare** Mortarul adeziv trebuie să fie egal distribuit atât pe suprafață, cât și pe spatele plăcilor. Sunt necesare rosturi de dilatare.
- Rosturi** După o îmbinare completă, este necesară așezarea întregii suprafețe. Golurile dintre plăci trebuie să fie umplute cu un mortar pe bază de ciment.
- Finalizare** După îmbinare, se recomandă să îndepărtați imediat orice reziduu de ciment. Pentru o curățare minuțioasă, utilizați un produs recomandat de producător și clătiți din belșug cu apă.





Produse fabricate de:
MEISSEN KERAMIK GmbH
str. Essener nr. 99
46047 Oberhausen
Germania



el is
®
PAVAJE
totul se leagă

Produse distribuite în România exclusiv de SC ELIS PAVAJE SRL
PETREȘTI: tel. 0258.743.682, office@elis.ro
STOENEȘTI: tel. 0244.380.835 (836)/(837), office-ph@elis.ro
SECUIENII NOI: tel. 0370.501.199 (129), office-nt@elis.ro
VINȚU DE JOS: tel. 0751.514.442, office-ab@elis.ro
ARAD: tel. 0743.239.479, office-ar@elis.ro
www.elis.ro